



# CRITERIA TARONJA

## DESCRIPCIÓN DEL PROYECTO

Criteria Taronja es un geoportal orientado a la prevención de sucesos de violencia de género en espacios públicos urbanos.

Este geoportal es el resultado de la investigación realizada por el grupo de investigación de tecnologías geoespaciales de la Universidad Politécnica de Valencia, en el marco de las subvenciones a grupos de investigación consolidados-AICO2022, con número de expediente CIAICO/2021/292, y subvencionado por la Conselleria de Innovación, Universidades, Ciencia y Sociedad Digital de la Generalitat Valenciana.

Se ha empleado la tecnología geoespacial como herramienta de prevención de la violencia de género en espacios públicos, actuando sobre la meta 5.1 del ODS 5: poner fin a las formas de discriminación contra todas las mujeres y las niñas en todo el mundo identificando áreas de riesgo, sobre la meta 5.6: mejorar el uso de la tecnología instrumental, en particular la tecnología de la información y las comunicaciones, para promover el empoderamiento de las mujeres, facilitando a las ciudadanas herramientas que les permitan ver en tiempo real el riesgo potencial de violencia de género en sus calles, y sobre el 5.6c: aprobar y fortalecer políticas acertadas y leyes aplicables para promover la igualdad de género y el empoderamiento de todas las mujeres y las niñas a todos los niveles, mejorando la coordinación entre la administración local y las asociaciones de voluntariado para facilitar el intercambio de actividades y eventos.

La herramienta que presentamos pretende emplear la tecnología geoespacial

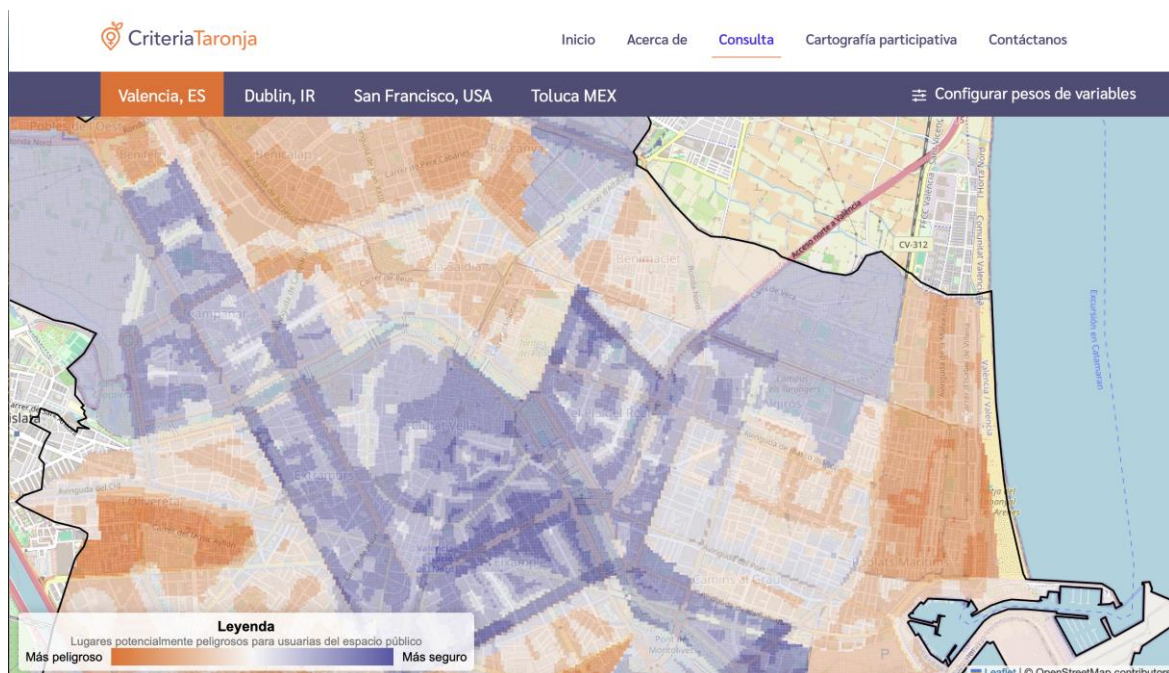
para hacer un estudio de los potenciales casos de violencia de género en entorno urbano con una doble función:

- Ayuda en la toma de conciencia del problema
- Prevención de posibles sucesos de violencia de género

El proyecto piloto se ha realizado sobre la ciudad de Valencia (España), pero se está trabajando sobre otras ciudades con el objetivo de definir de forma óptima las variables que determinan espacios seguros para la ciudadanía. Estas ciudades son Dublín (Irlanda), San Francisco (EE. UU.) y Toluca (México)

El modelo se ha construido empleando el método AHP (Analytic Hierarchy Process). El usuario puede hacer sus consultas e incluso interactuar con el geoportal a través de un menú que permite la modificación del peso de las variables de forma manual.

El diseño del geoportal puede verse en la siguiente imagen:



Otra funcionalidad clave del geoportal es la posibilidad de enriquecer la base de datos de la herramienta. Esto se logra a través de un formulario fácil de usar que permite a los usuarios reportar la posición de puntos específicos donde han experimentado miedo o inseguridad en espacios públicos. Además, este formulario ofrece la oportunidad de señalar lugares donde se han vivido episodios de acoso en espacios públicos, contribuyendo así a un mapeo más detallado y útil para abordar estas problemáticas en la comunidad.

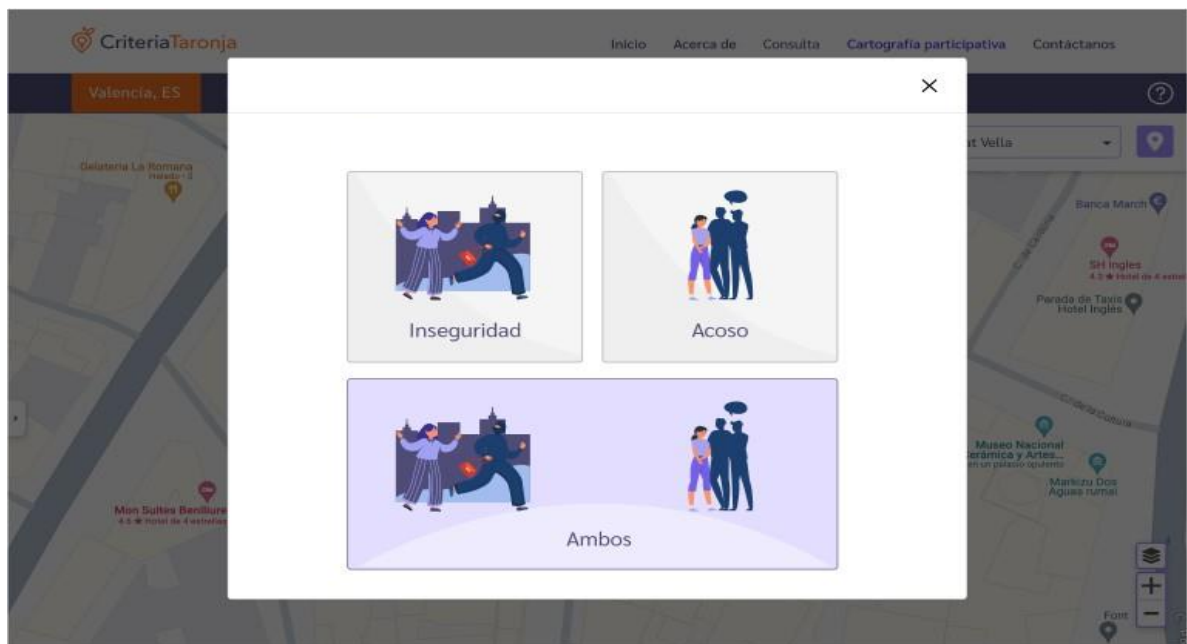


Figura 2

# PRESENTACIÓN DEL GEOPORTAL Y ORGANIZACIÓN DE ACTIVIDAD DE CARTOGRAFÍA COLABORATIVA

Fecha: 24/04/24 a las 12,00h

Lugar: Casa del alumno de la UPV

## PROGRAMA:

- Breve presentación del programa y herramienta (15')
- Mapathon (30')

Se trata de geolocalizar puntos sobre la ciudad de Valencia considerando alguno de los siguientes escenarios:

- Sentimiento de miedo en espacio público
- Episodio acoso callejero (\*)

(\*) Se considera acoso callejero como prácticas de connotación sexual ejercidas por una persona desconocida, en espacios públicos como la calle, el transporte o espacios semi públicos (centros comerciales, universidades, plazas entre otros); que suelen generar malestar en la víctima.

Modalidad: Híbrido presencial/online

Inscripción:

Enlace a retransmisión en streaming: